

Activité d'innovation des entreprises et SRI : application au secteur des IAA.

D.Gallaud (CESAER), M. Martin(CESEAR),
S. Reboud (CEREN), C. Tanguy (CESAER).



Résultats issus du programme
PSDR « INNovfil » 2008-2012.

Plan de la présentation.

- 1. Revue de la littérature sur les SRI.
- 2. Données et méthodes.
- 3. Résultats : comparaison de 2 systèmes régionaux d'innovation.

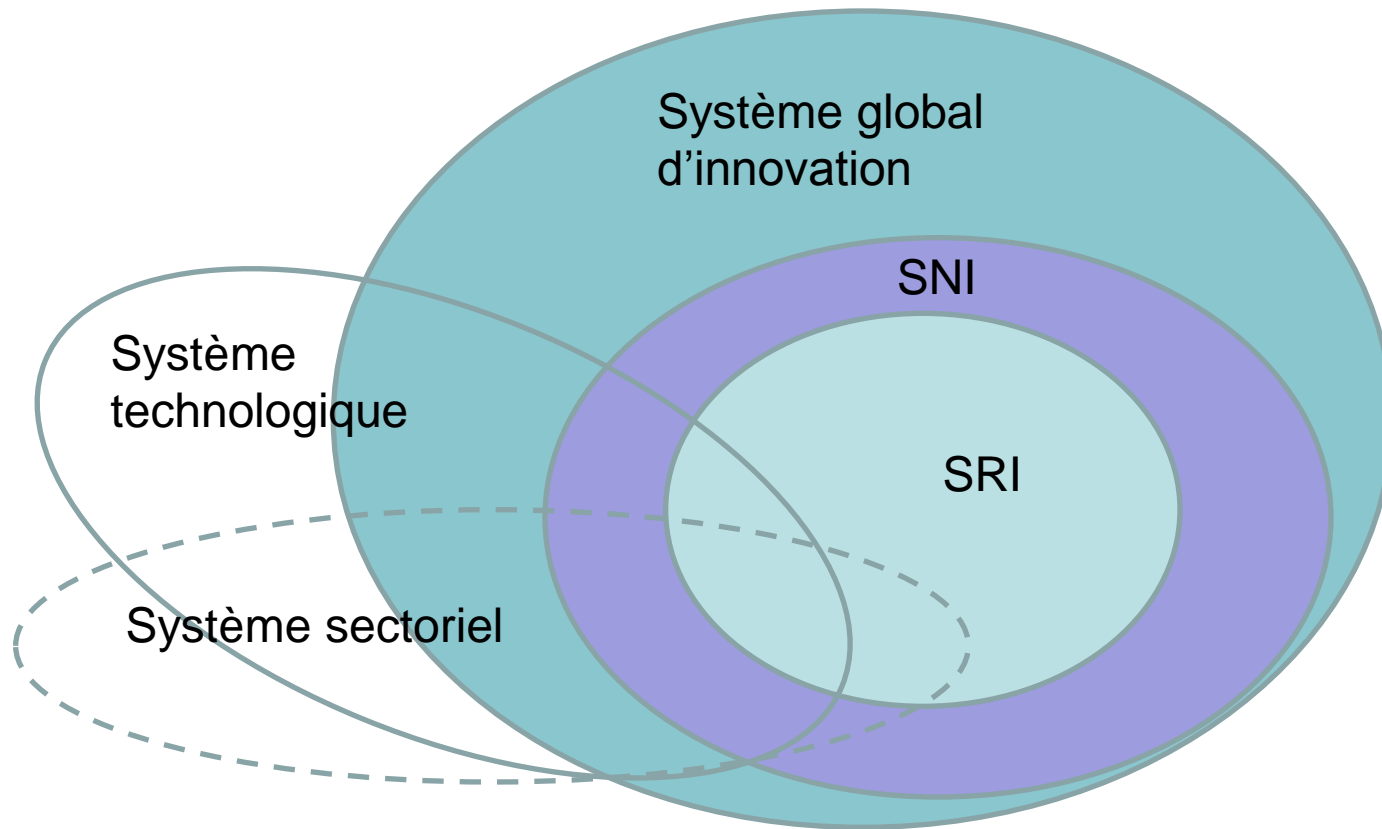
Introduction.

- Travaux sur les SNI puis SRI et SSI démarrent fin des années 1990 (Lundvall, 1992, Enquist, 1997, Cooke, 1997, Malerba, 2002).
- Lien firme / environnement / performance d'innovation.
- Secteur des IAA se caractérise par un dispositif d'appui à l'innovation spécifique. Organismes publics spécifiques (Lycée agricole; enseignement supérieur agronomique, INRA, CIRAD des CRITT spécialisés).
- Objectif de la communication comparer 2 SRI : Aquitaine et Bourgogne.
- Les 2 régions ont des spécialisations IAA assez proches.

1. Littérature. Analyse de systèmes

- **Systeme** = composants / acteurs (entreprises + institutions) + relations entre les composants réalisant une fonction objectif (Carlsonn & alii, 2002).
- Attributs du système = performance / capacité à atteindre la fonction objectif.
- Dans les Systèmes d'innovation fonction objectif = production /diffusion de connaissances .

1. Littérature. Liens et différences entre SSI, SNI et SRI.



1.Littérature.

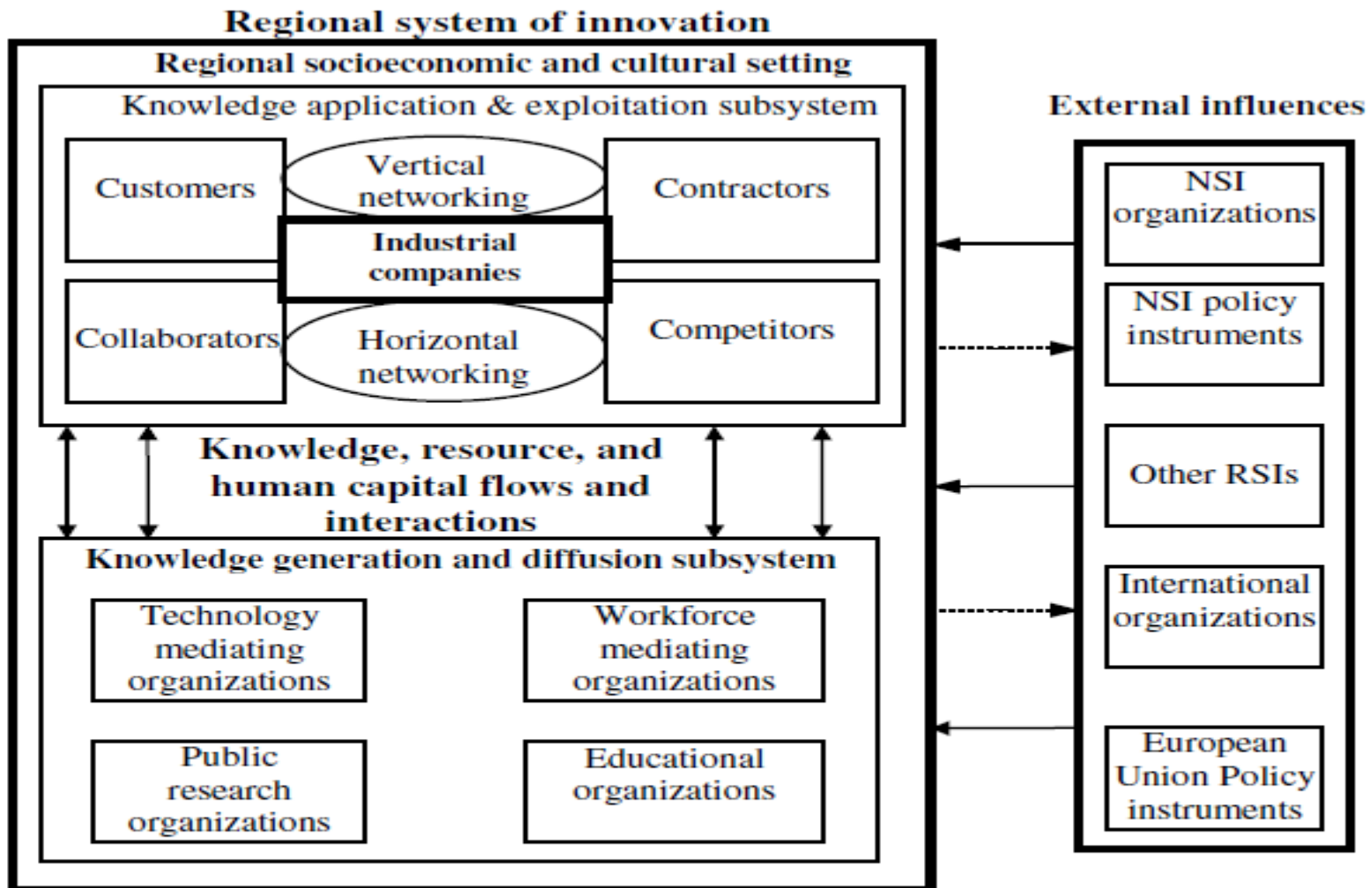


Figure 1. Schematic illustration of the structuring of RSIs.

Inputs d'innovation dans les régions.

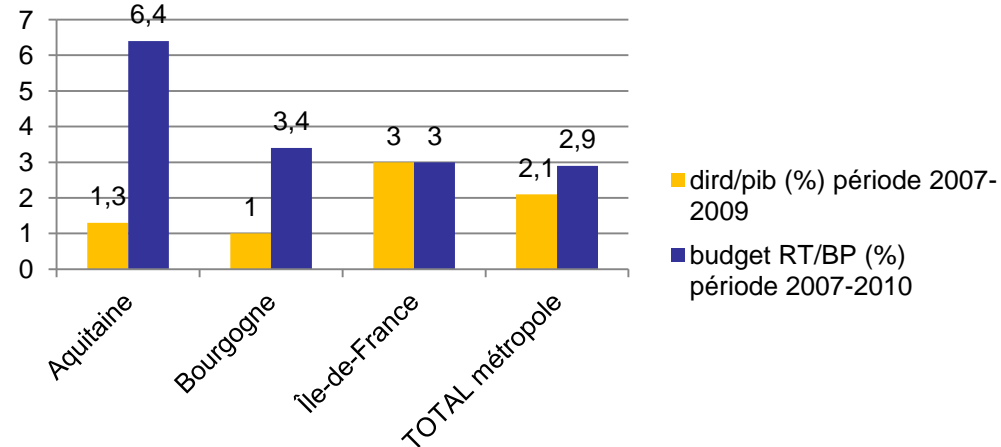
	Aquitaine			Bourgogne		
		En % du niveau national	Rang		En % du niveau national	Rang
Population en 2008 : nombre d'habitants	3 177 625	5,10%	6	1 638 600	2,60%	16
PIB : (donnée provisoire) en 2009 en M€	85 693	4,60%	6	41 805	2,20%	16
Etudiants inscrits dans l'enseignement supérieur en 2009-2010	108 088	4,70%	8	41 563	1,80%	17
personnels de recherche (E7P) en 2008	12 251	3,20%	7	4 902	1,30%	17
Chercheurs (ETP) en 2008	7 075	3,10%	7	2 385	1,10%	18
Chercheurs de la recherche publique	3 381	3,50%	7	1 051	1,10%	16
dont relèvent des organismes nationaux	1 215			340		
Chercheurs dans les entreprises	3 694	2,80%	6	1 333	1%	17
Enseignants-chercheurs et chercheurs produisant dans les unités classées A+ et A	2 298	5,30%	6	501	1,10%	16
Enseignants-chercheurs et chercheurs produisant	2 777			732		
Production scientifique (hors SHS) source OST		3,90%	7		1,30%	14
Production technologique (demande de brevets) en 2008 (source OST)		1,80%	13		1,40%	17
Diplômés de master en 2009	4 770	4,80%	6	1 539	1,60%	15
Docteurs en 2009	558	4,80%	6	158	1,30%	15
DIRD : en 2008 en M€	1 144	2,90%	7	433	1,10%	17
DIRDA : en M€	421	3%	7	152	1,10%	14
DIRDE : en M€	723	2,80%	7	281	1,10%	18
	L'Aquitaine se place en chimie au 5 rang national			La Bourgogne se place au 7 rang en physique et au 8 rang en sciences agro-écologie		

Rôle des conseils régionaux orientation des financements R&T.

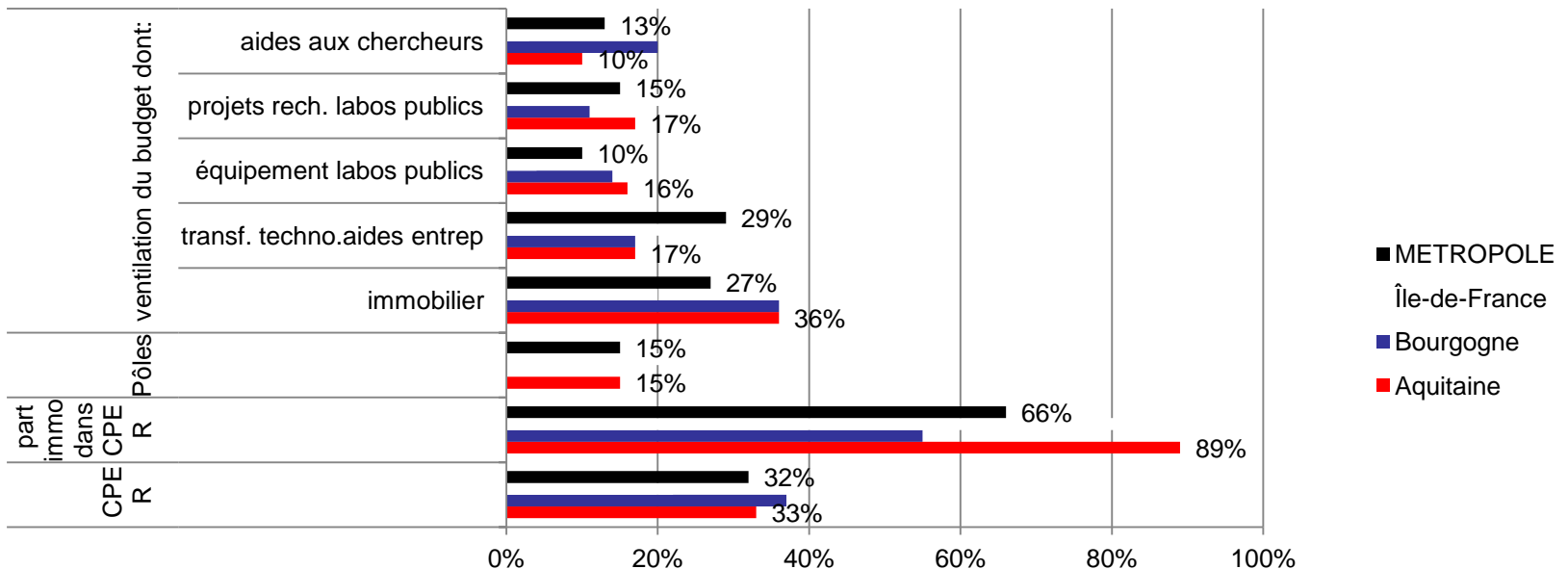
Budget des collectivités territoriales (€/hab) :
moyenne annuelle de 2007 à 2010

Aquitaine	25.8
Bourgogne	17.5

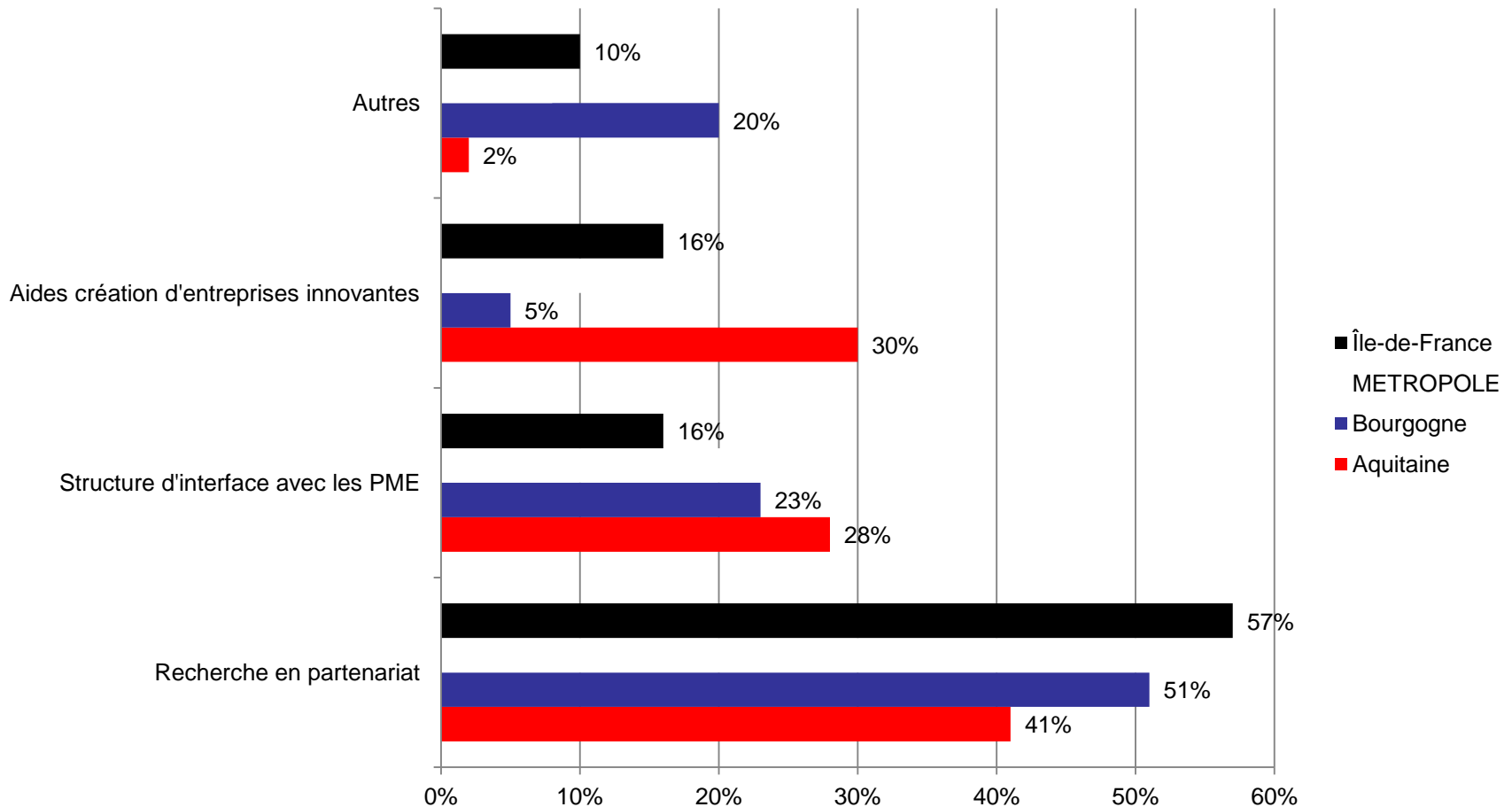
Effort de R&T des régions



Types de dépenses

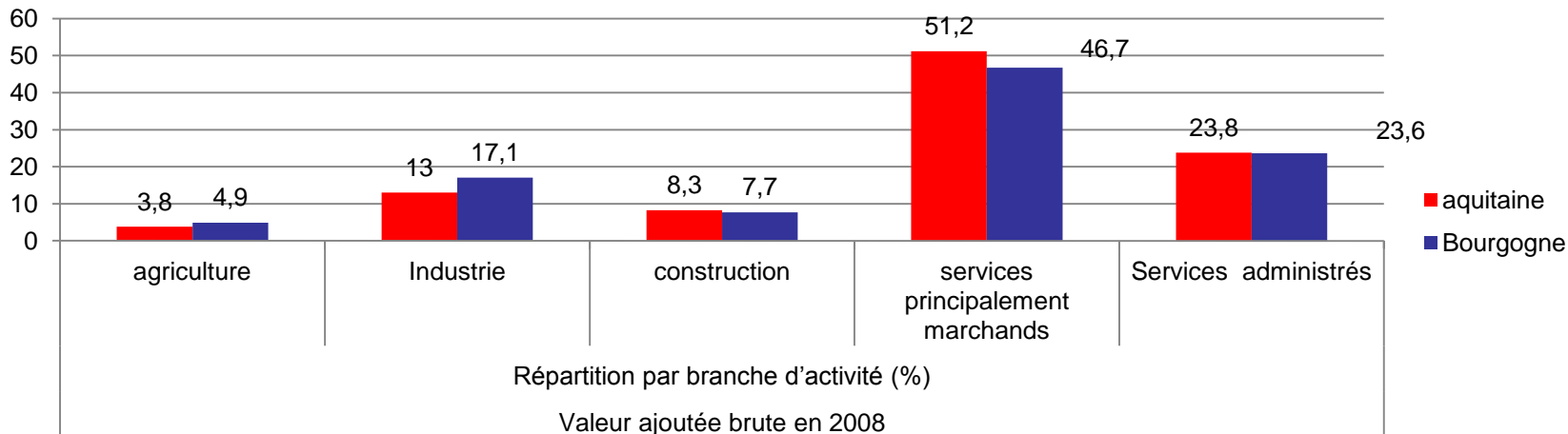


Orientations de dépenses R&T obj transfert de technologie.

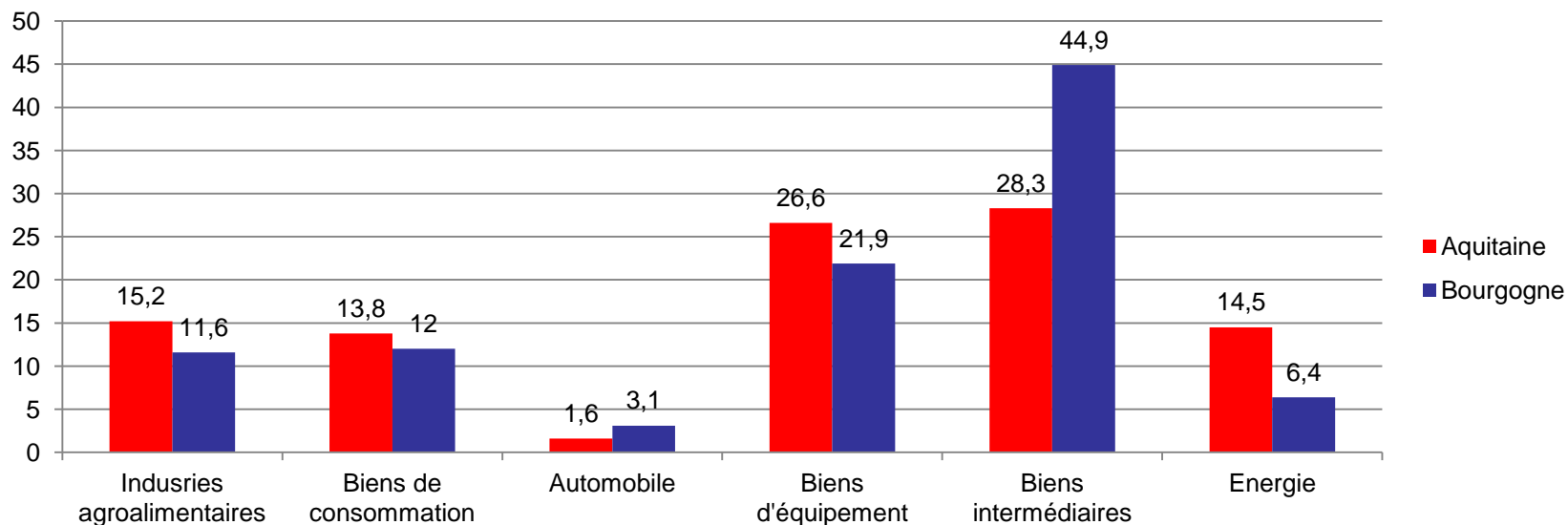


Orientation industrielle en Bourgogne tertiaire en Aquitaine.

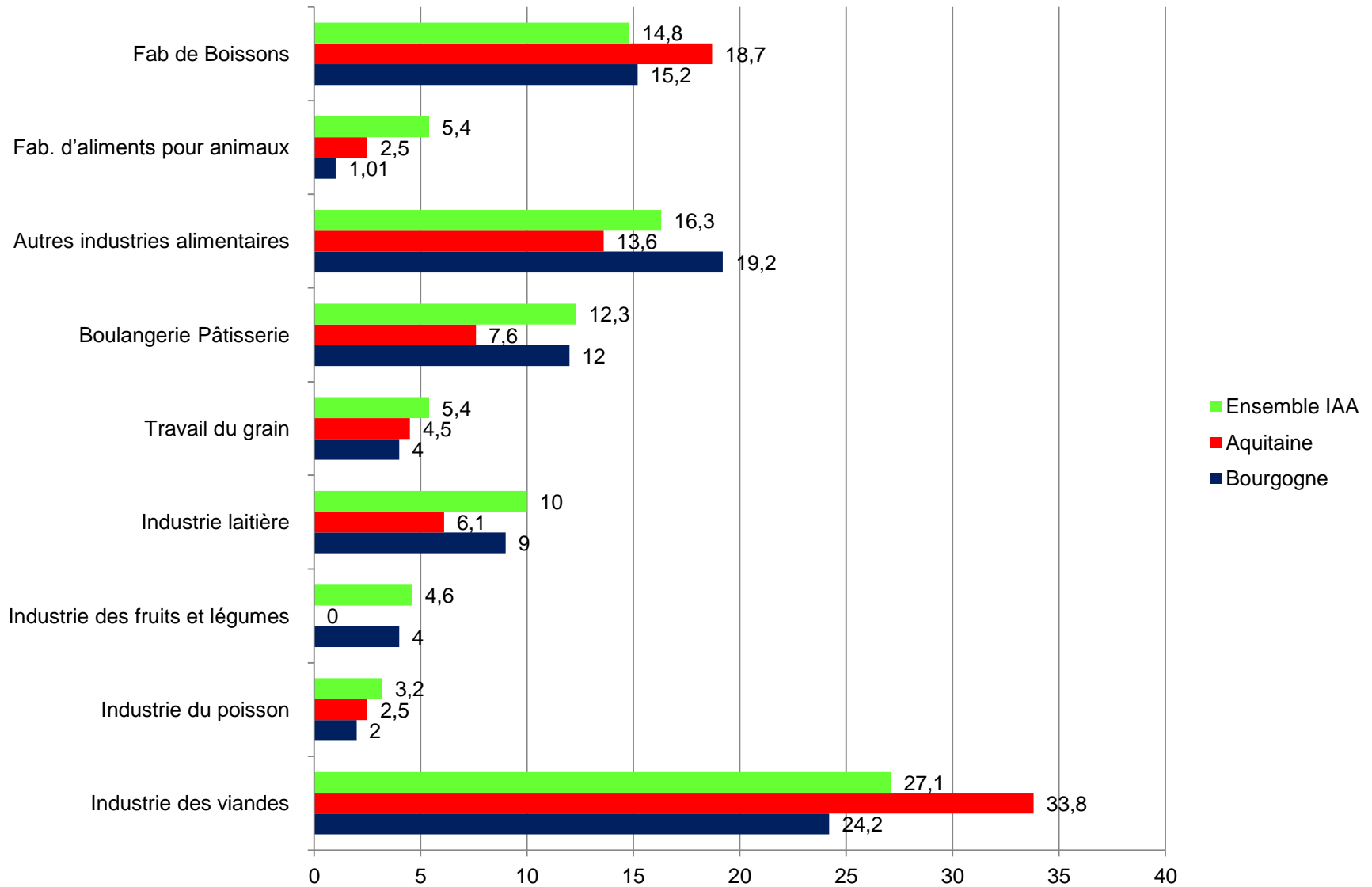
- Spécialisation productive



- Spécialisation industrielle



Spécialisation sectorielle différenciée. (en % du total des entreprises)



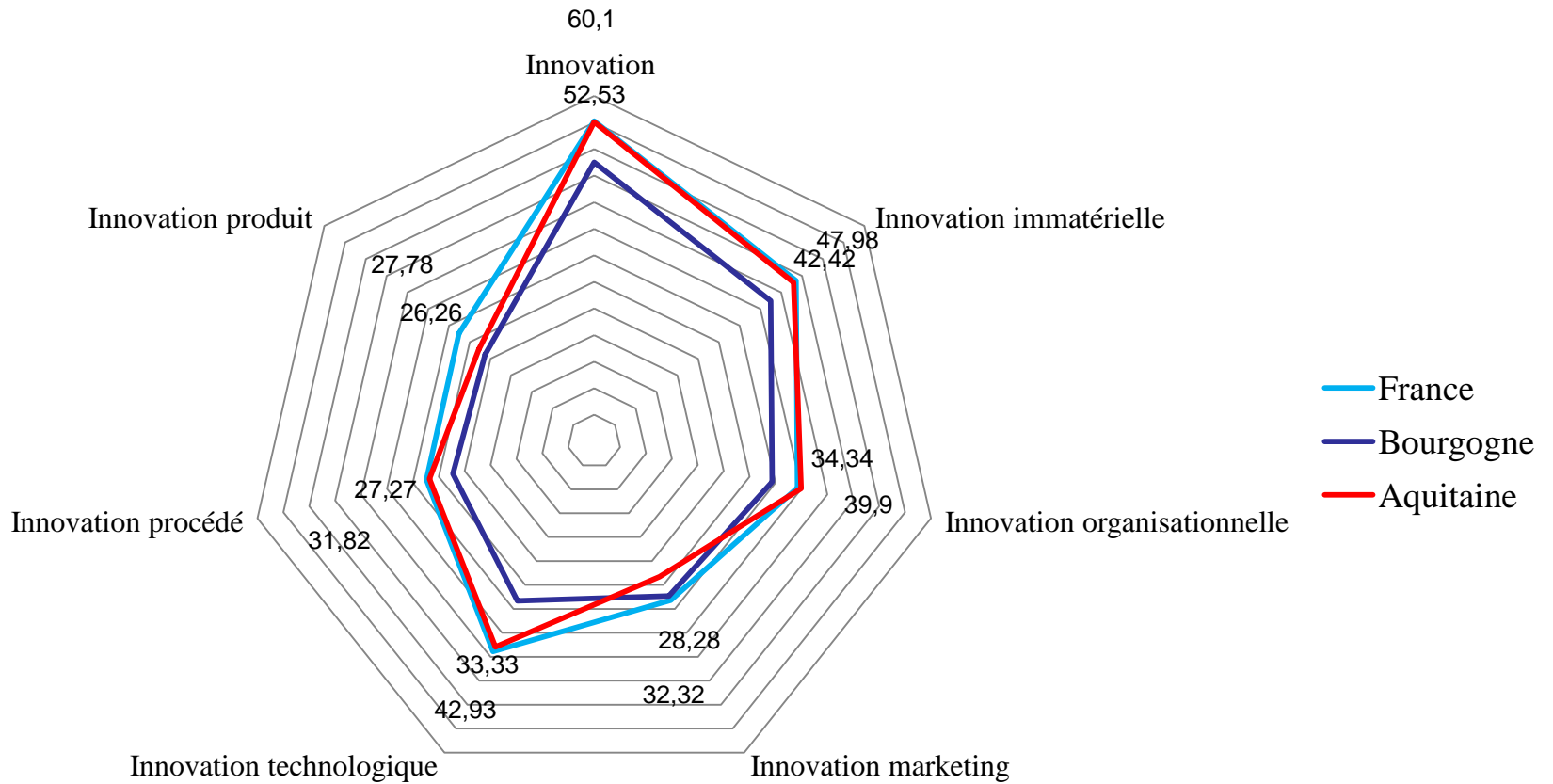
2. Données et méthode.

- - CIS 8 régionalisée Aquitaine et Bourgogne. Donnée de cadrage activité d'innovation/ coopération.
- Enquête directe questionnaire auprès de l'ensemble des entreprises des 2 régions de + 10 salariés.
- Appui régional d'innovation.
- Questionnaire Ligne + papier
- Relances

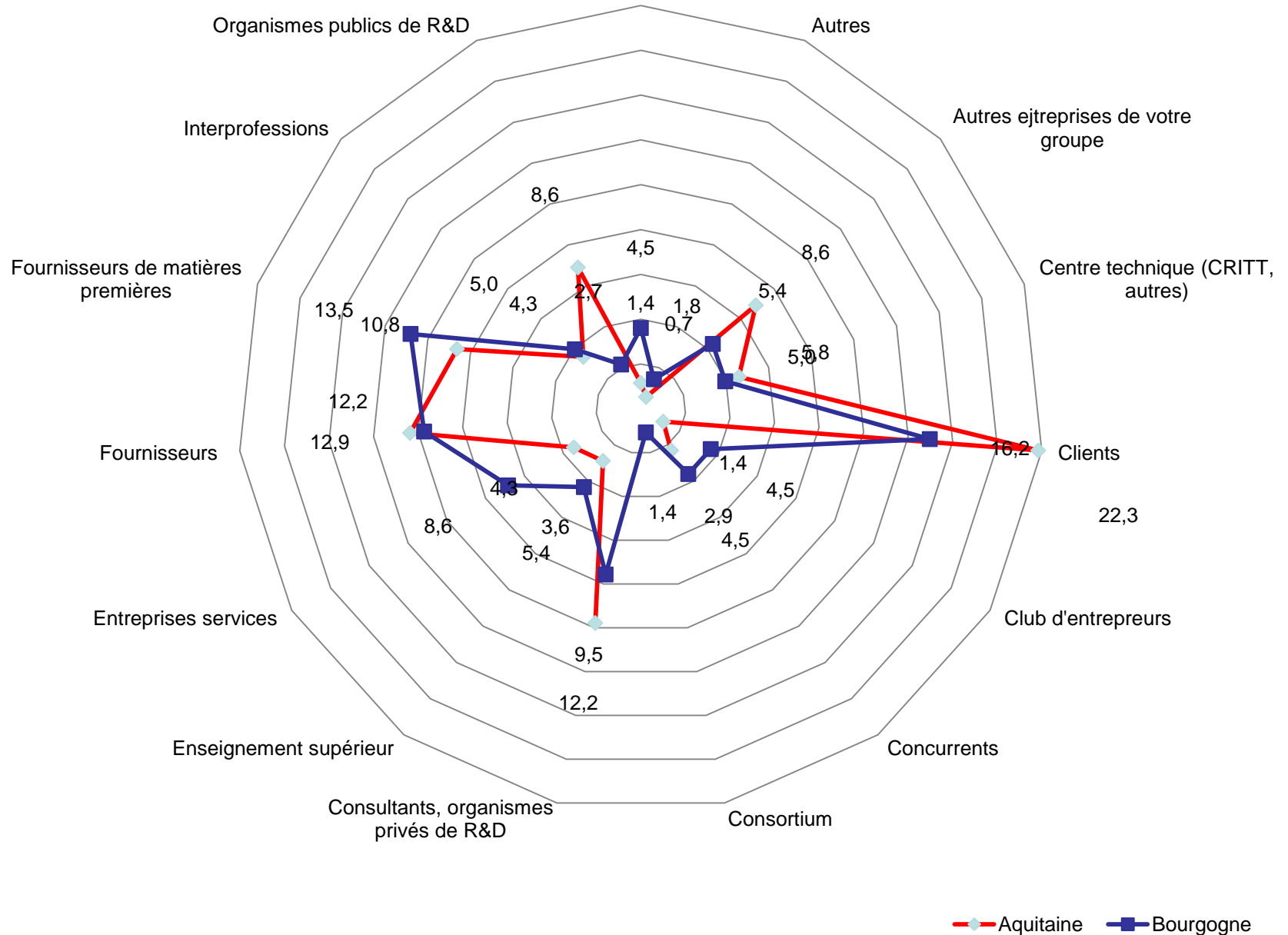
Taux de réponse.

	Aquitaine	Bourgogne
Questionnaires exploitables	50	46
Taux de réponse	20.4	40

3. Résultats l'activité d'innovation des entreprises

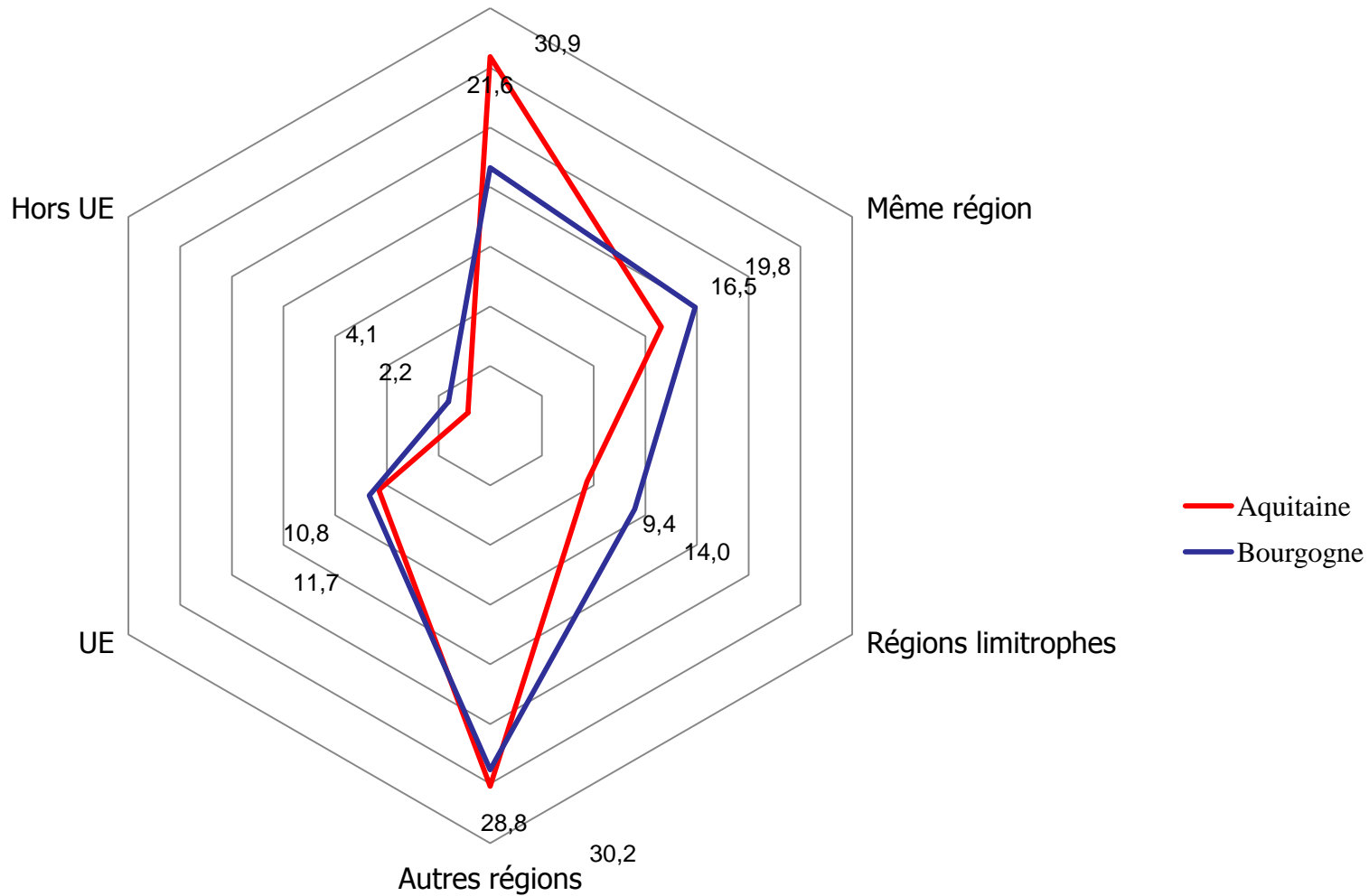


Partenaires pour innover.



Localisation des partenaires pour innover

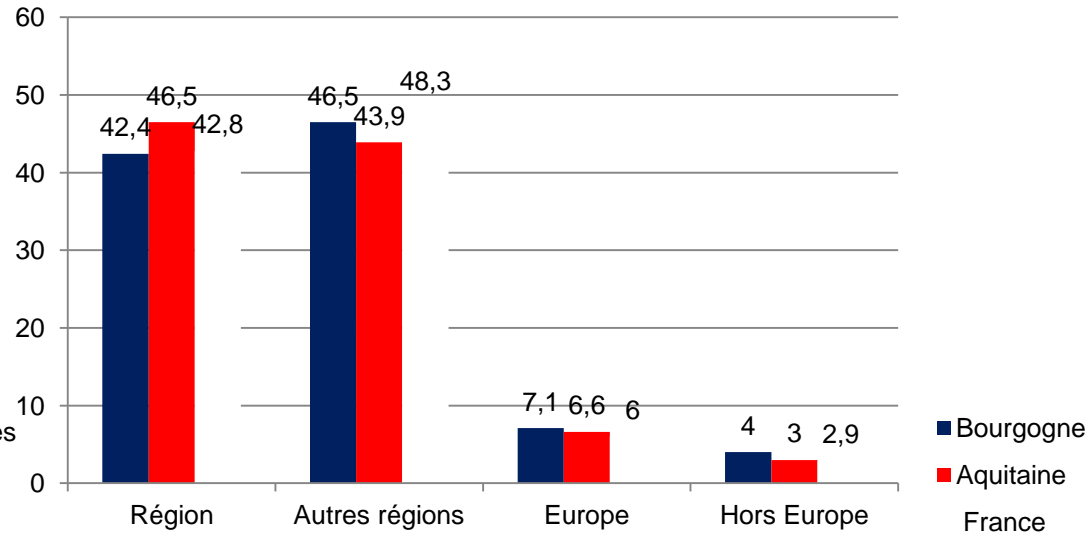
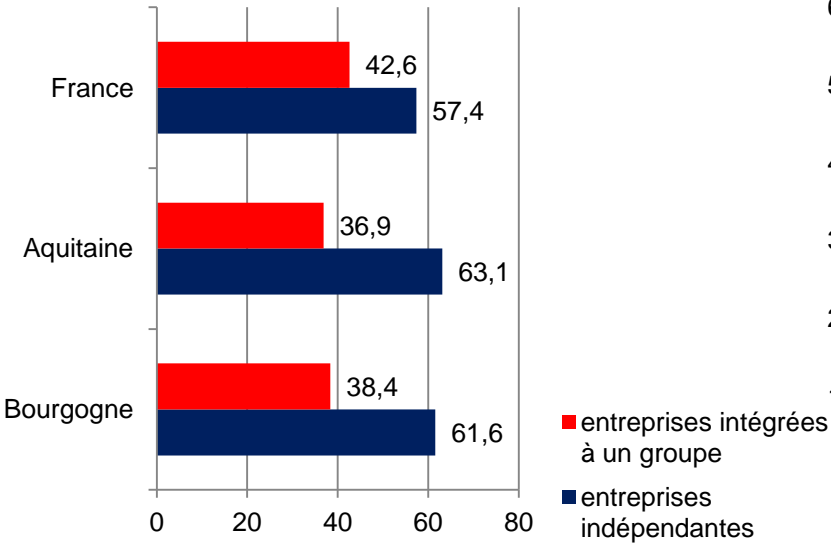
Communes, département



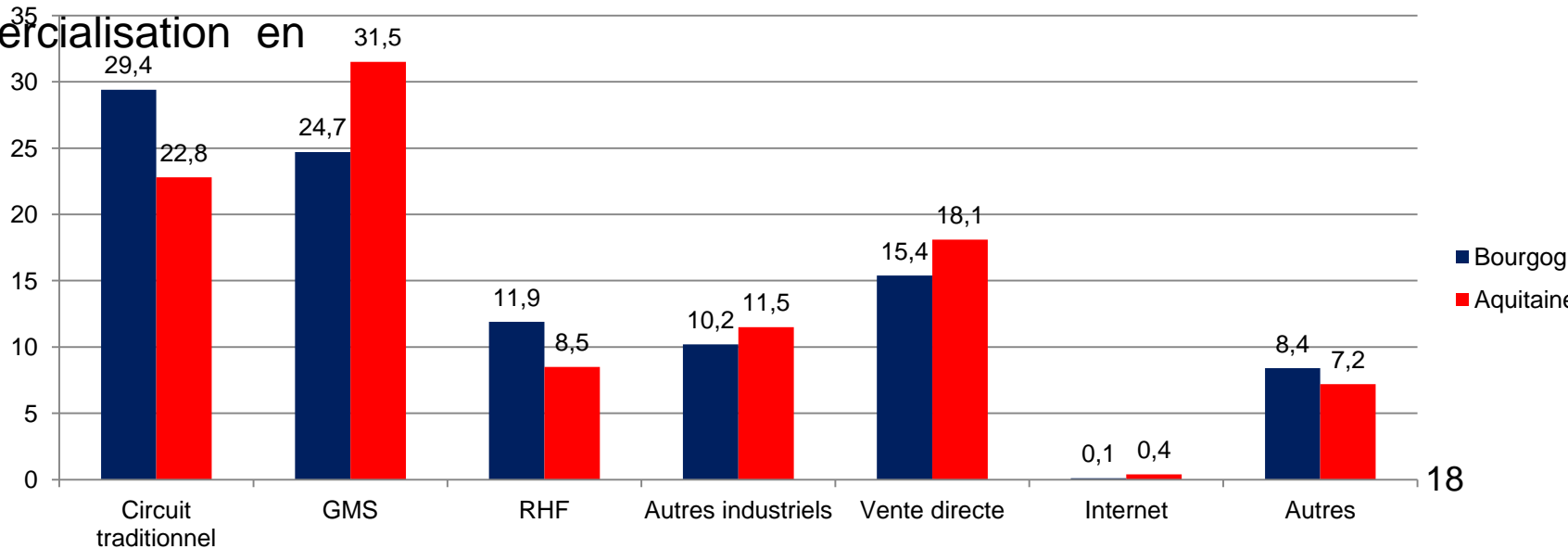
Résultats systèmes productifs

- Intégration à un groupe en %

- Marché principal en %

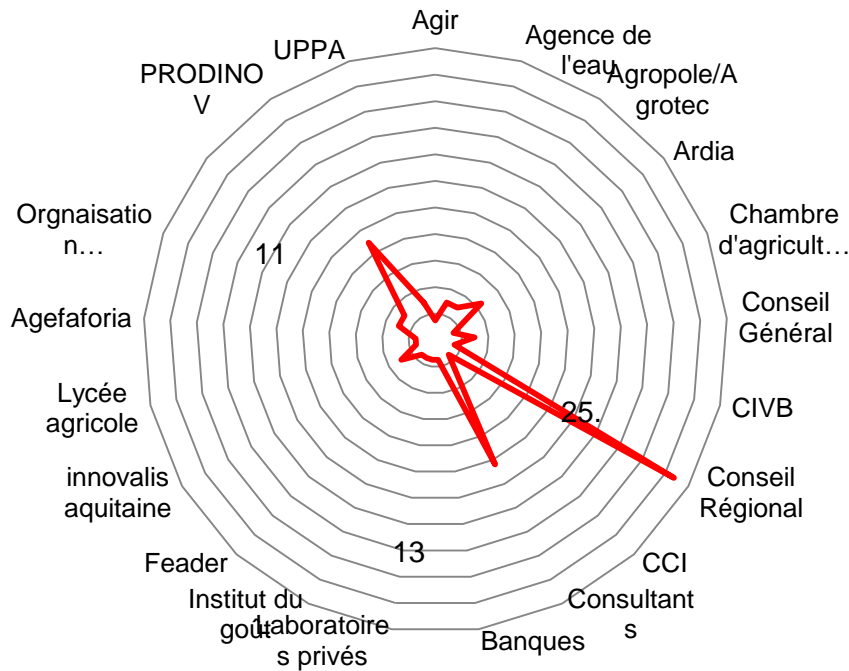


- Circuit de commercialisation en %

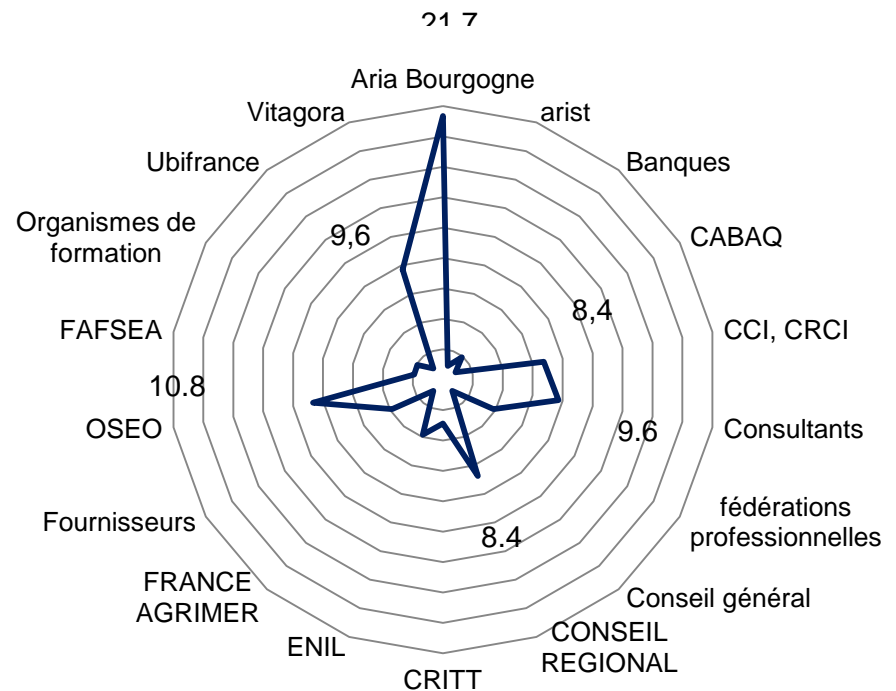


Les relations avec le dispositif d'appui régional

Appui des Structures régionales en Aquitaine en % des relations

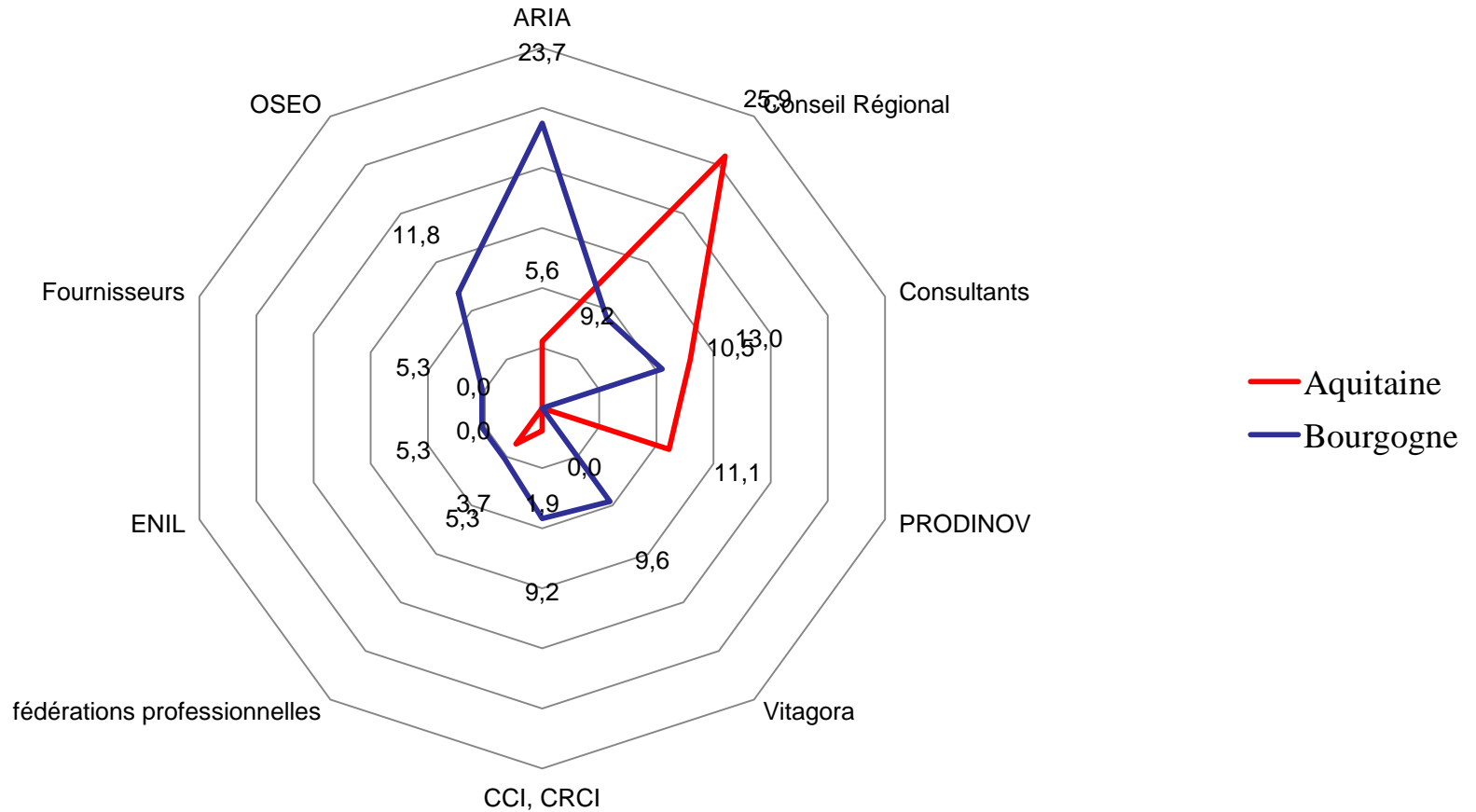


Appui des structures régionales en Bourgogne



Comparaison du dispositif d'appui.

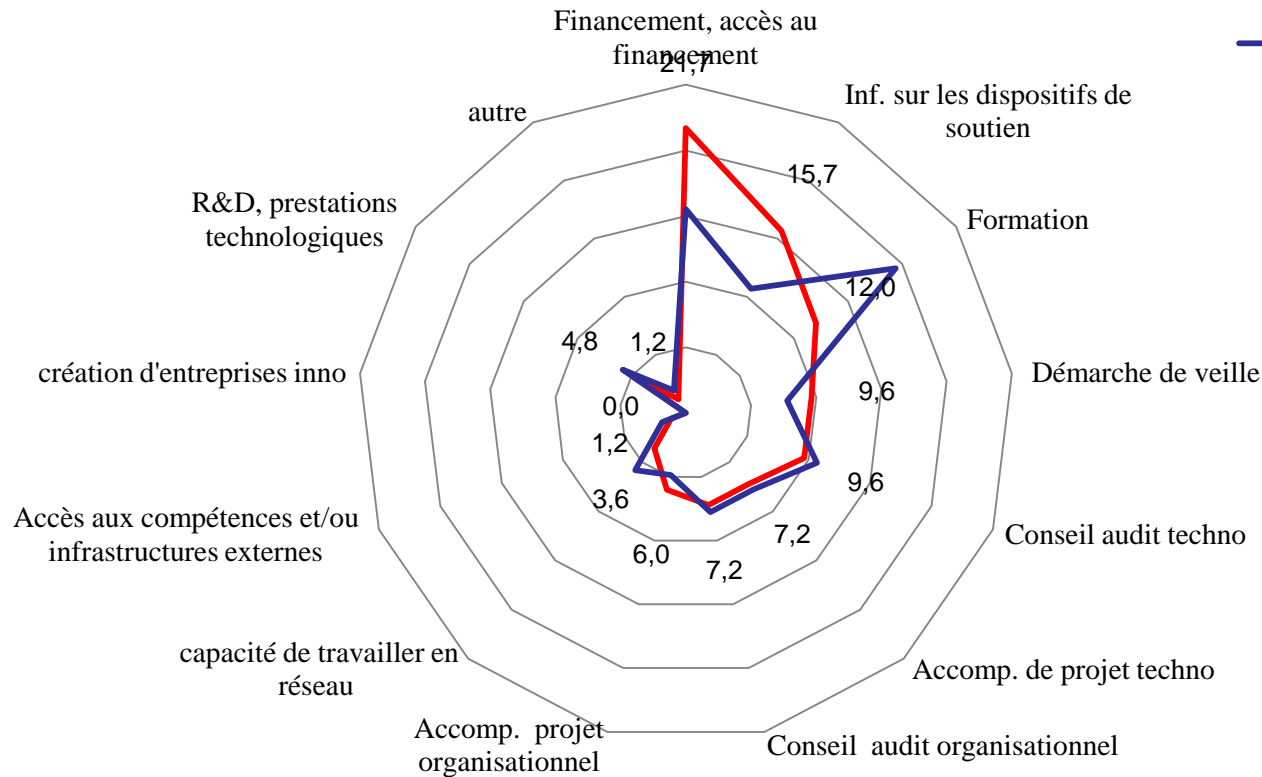
Les principales (> à 5% des relations dans une région) structures régionales mobilisées par les entreprises des IAA



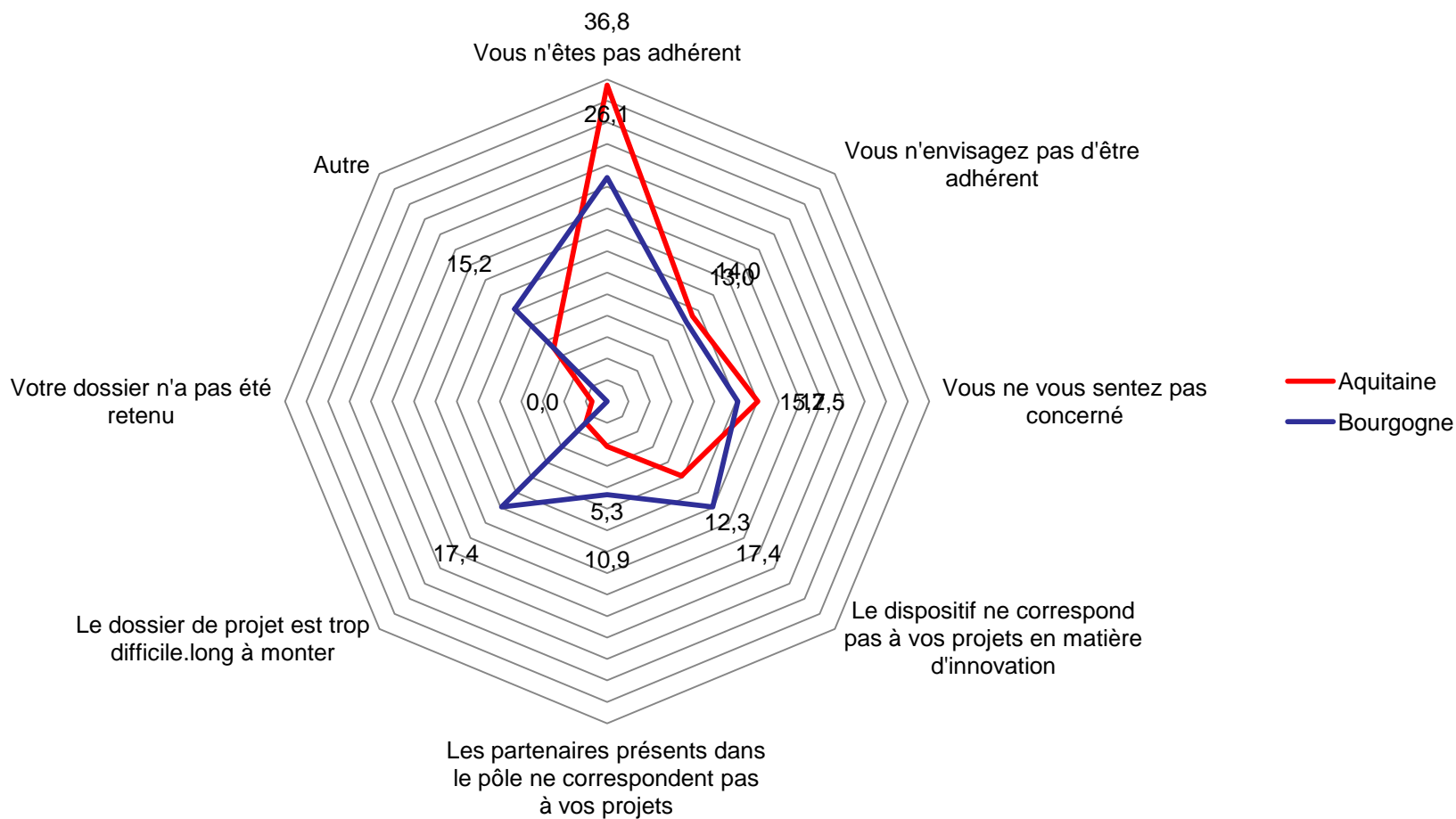
Les actions des CR dans les 2 régions.

Les domaines de l'appui régional

— Aquitaine
— Bourgogne



Pourquoi l'entreprise n'a pas de projet avec le(s) pôle de compétitivité(s) ?



L'aquitaine SRI à réseaux régionaux. Bourgogne SRI Territorialisé.

Aquitaine Rx régionaux	Points forts	Points faibles
Système productif	Innovation forte Taille entreprise	Spécialisation industrielle Secteur viande
Dispositif d'appui	CR/ aide Création entreprise	Délabellisation Prod innov

Bourgogne SRI Territorialisé	Points forts	Points faibles
Système productif	Secteur Marché export	Pme nombreuses
Dispositif d'appui	?	Pas de politique d'innovation PME ni innovation organisationnelle

Conclusion.

- Innovation immatérielle dominante dans le secteur des IAA. Pas d'organismes publics dédiés.
- Rôle important des consultants.
- Connexion faible dans les 2 systèmes avec le dispositif de recherche. En Aquitaine innovation importante quand même. Mais ce n'est pas le cas en Bourgogne.

MERCI DE VOTRE ATTENTION



Résultats : le sous système productif.

